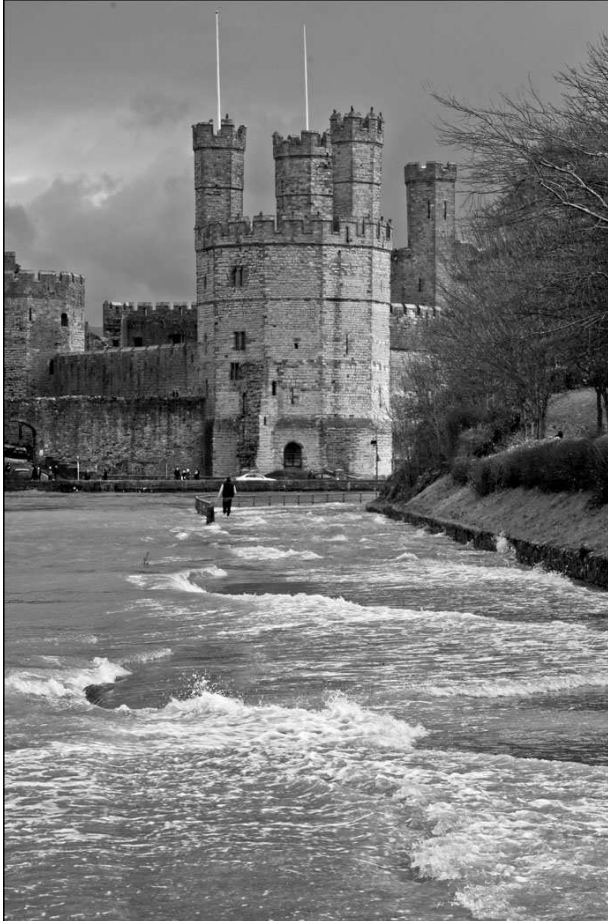


Drannoeth y tywydd drwg.... mwy o dywydd drwg!



Llifogydd dros yr Aber yng Nghaernarfon 3 Ionawr 2014, Diolch i John Roberts o Glwb Camera Carnarfon am y llun. 'Ydych chi'n aelod o gymdeithas ffotograffiaeth? Os ydych â lluniau sydd yn ymwneud a'r tywydd neu amgylchedd, rhwch eich lluniau yn Oriol Llên Natur os gwelwch yn dda.



Tyllau nythu gwennoliaid y glannau a dynnwyd yn Afonwen 25 Mehefin 2013



Saith mis yn ddiweddarach yn dilyn stormydd Nadolig 2013 dyma lun o'r union dorlan 19 Ionawr 2014

Y Sychder Gwlypaf erioed: haf gwlyb 2012

Ar ddechrau 2012 doedd neb yn disgwyl dilyn. Wedi cyfnod hir o sychder, roedd disgwyl cyfyngiad ardddefnyddio pibellau dŵr – yn wir yr oedd cyfyngiadau o'r fath yn barod yn ne-ddwyrain Lloegr. Aeth sychder o ddrwg i waeth – yn mis Mawrth 2012 cafodd y rhan fwyaf o Gymru lai nag 20% o'r glawiad arferol. Deilliodd hyn o batrwm tywydd arbenning o sefydlog, gyda gwasgedd isel ynghanol yr Iwerydd ac ardal eang o wasgedd uchel dros ynysoedd Prydain. Yn wahanol iawn i'r gwasgedd isel flwyddyn yn ddiweddarach, awyr gynnes, yn wreiddiol o'r de, oed drosom ym Mawrth 2012, gyda'r jetlif ymhell i'r gogledd dros Ynys yr Iâ a Norwy. Yn 2013, roedd y jetlif ymhell i'r de a gwanwyn oer a gwlyb gawsom fel canlyniad. Newidiodd patrwm y jetlif rhwng Mawrth ac Ebrill 2012, gan achosi newid sylfaenol yn ein tywydd. Yn hytrach na gwasgedd isel ynghanol yr Iwerydd, sefydlodd gwasgedd uchel yno, gan wthio'r jetlif i'r gogledd. Dolennodd honno mewn pedol anferth i'r gorllewin a'r de ohonom o ganlyniad – ac yno yr arhosodd mwy neu lai am weddill y flwyddyn! O dan y bedol parhaodd gwasgedd isel, gyda mynych ffryntiau a dibwysianau yn dwyn storm ar ôl storm dros ynysoedd Prydain.

Mawr oedd y diolch am y glaw ar y dechrau – cafodd de-ddwyrain Lloegr dros ddwywaith y glawiad arferol ym mis Ebrill gan leddfu tipyn ar y sychder yno. Dros Brydain i gyd roedd y glawiad 76% yn uwch na'r cyfartaledd ym mis Ebrill, ond mae hyn yn cuddio'r ffaith fod gogledd-orllewin yr Alban yn llawer sychach nag arfer – yn wir bu'n haf sych yno tra roeddem ninnau'n gwyllo'r glaw yn pistyllio. Dengys hyn nodwedd cyffredin o hinsawdd ynysoedd Prydain lle ceir tywydd gwrthgyferbyniol rhwng y gogledd-orllewin a'r de-ddwyrain. Doedd mis Mai ddim yn arbennig o wlyb, ond erbyn diwedd y mis roedd y ddaear wedi amsugno'r holl ddŵr a allai, a'r unig le i law fynd oedd yn syth i'r afonydd. Dyma'r dechrau gwaethaf posib i un o'r misoedd gwlypaf erioed dros y rhan fwyaf o Brydain, gyda dros ddwywaith y glawiad arferol dros Gymru, y rhan fwyaf o Loegr a hanner deheuol yr Alban. O ganlyniad dechreuodd y llifogydd ddaeth yn olwg mor gyfarwydd i ni yn 2012.

[I weld gweddill yr erthygl hon gan yr Athro Geraint Vaughan o Brifysgol Manceinion, ewch i http://llennatur.com/files/u1/Haf_gwlyb_2012.pdf]

Crynodeb o'r gaeaf hyd ddiwedd Ionawr

Ysgrifennodd Huw y crynodeb hwn ddiwedd Ionawr, ond mae'r graff yn dangos dyfodiad y gwanwyn hyd ddiwedd Chwefror (yn ol crynhoad tymheredd y pridd yn ei ardd yn Llys Awel, Waunfawr).

Meteorologically speaking, winter is the 3 months December, January & February. So we are two-thirds way through winter 2012-14, with a third to go.

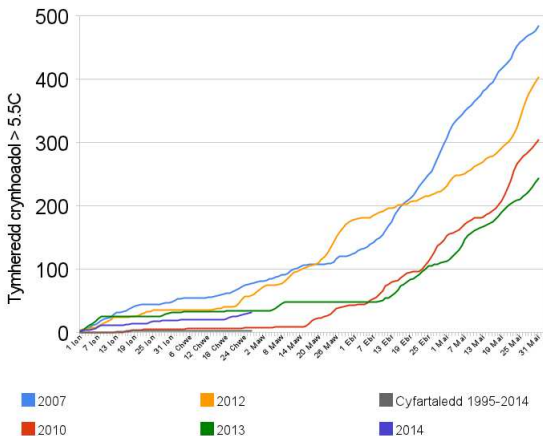
The stormy wet weather of the past seven weeks began around Dec 12th when the barometer started falling. Since then pressure has been consistently low as depression after depression crossed the Atlantic to the west of Britain. It looks likely that this very unsettled weather will continue for at least the next two weeks into mid-February. All this time the jet stream has been unusually powerful, driving out of Canada, across the North Atlantic and over Britain.

I've been keeping weather records at Waunfawr since 1994, & before that at Tregarth & Ffestiniog. December 2013 was the mildest December at 6.7C, equal with December 1994. December 2013 was wet with a total of 197mm (8in) of rain, but there have been quite a few wetter Decembers. It was dull with only 17 hrs sunshine (normally Dec has 50hrs), only December 2011 was duller with just 7hrs! Average pressure was 1009mb (normal is 1012mb), because the low pressure readings only began after 12 December. There was no air frost in December.

January has been very wet, very windy, very dull, but mild, average temp was 5.7C (normal is 5.0C). There was 221mm (9in) rain, making it the 3rd wettest since 1994, and the dullest with only 23hrs sunshine (usually 53hrs). The average pressure for January 2014 was 997mb, lowest ever for this or any month. The only other time average pressure for a month has fallen below 1000mb was Nov 2000 (998mb) and Nov 2009 (997mb). There was only one air frost (-1.4C), on the last day of the month!

Huw Holland Jones

Tymheredd yn Tyfu Llys Awel, Waunfawr (Gwanwyn)



Y teimlad cyffredinol am y gaeaf (ar wahan i'r gwlybaniaeth a'r gwynt!) yw iddo fod yn aeaf mwy. Ond nid dyna dystiolaeth tymheredd y pridd.

Nodiadau tywydd 2014 hyd yma, o Lanfaglan

Hwn oedd yr Ionawr gwlypaf i'w gofnodi yn Lanfaglan ers 1992. Cwmpodd 192.3mm o law dipyn mwy na chyfartaledd 1992-2013 o 100.9mm. Pedwar diwrnod y bu ble cofnodwyd llai na 0.1mm o law. Yn Chwefror 1 diwrnod cafwyd un diwrnod sych sef y 27ain, a'r diwrnod gwlypaf oedd y 14eg, pan ddisgynodd 40.5mm. Chwefror 2014 oedd y gwlypaf i mi ei gofnodi ers 1992, ble cafwyd 192.3, sef 7.6 modfedd o law, a'r Chwefror gwlypaf cyn hyn oedd yn 1995 146.4mm, a 2002 140.3mm.

Pwysedd yr awyr

Yn ystod y gaeaf hwn fe syrthiodd pwysau'r awyr o dan 970mb bump o weithiau (2013/14) ers i mi gofnodi hyn yn 2011. Cyn hyn y pwysaf awyr isaf yn 2011 oedd 975.1 (24 Hydref 2011) 972.6 am 16:00 (14 Rhagfyr 2012)

Ar Chwefror 14 2014 y cofnod isaf oedd 960.6mb am 22:00, pedwerydd tro'r mis hwn i bwysau'r awyr gwmpo'n is na 970mb. Ar ôl hyn roedd pwysau'r awyr rhwng 990 a 1005mb am weddiill y mis.

Ifor Williams



Gwyddau Gwyllt (Greylag) yn paratoi i lanio ar Lyn Trawsfynydd

Y Gwyddau Gwylltion

Ystalwm cyn i Falltraeth
Gael cobiau drwy fawr gost
I redeg o dwyn Niwbwrch
Drwy'r gors i'r hen Ion bost,
Fe ddoi'r eneidiau mentrys
Bob dechrau Hydref tost.

Fel eira cynta'r Gogledd
Yn y cymylau tew,
Y dont i loffa ym Malltraeth
Heb fap, a sgyrio'u glew sgyrio'n ?
Adenydd anystywall
Fel pell gleciadau rhew.

A pham, tra bod cleciadau
Gynnau yn groeso i'r rhain?
Nid gwell yw solfa Cors Ddygau solfa?
Na solf rhyw arall lain; sofl
Ac nid les dim ond cegin
Y tonnau ym Mhant Chwain.

TPJ 1946

Gwyddau gwylltion *Anser Anser* yw'r rhywogaeth mwyaf tebygol i TPJ weld. Hawdd yw adnabod eu hadennydd llwyd a du.

Un, dau ynteu tri?

Wyddoch chi nad UN ond TRI 'Gogledd' sydd i'w gael, sef y GWIR ogledd, Gogledd y GRID (i ddbenion y grid ordnans cenedlaethol Prydeinig) a'r Gogledd MAGNETIG. Mae'n bwysig i gerddwyr wybod maint y gwahaniaeth rhwng gogledd y grid a'r gogledd magnetig. Ac mae'r ail yn newid efo amser.... ac mae o ar gerdded unwaith eto. Os am fwy agorwch y ddolen hon:

<http://www.ordnancesurvey.co.uk/blog/2014/01/magnetic-north-is-on-the-move-again/>

Cofnod Cyntaf o Lyffantod 2014?

Waunfawr, 3 Chwefror 2014: Wedi gweld rhyw gynnwrf yn y ffoes ger Gorwel y Mor bore ma, sy'n awgrymu bod y llyffantod yn deffro.

Gill Brown

Hwn ydi'r cofnod cyntaf eleni hyd y gwyddom o lyffantod. Oes yna rywun weld gweld llyffant neu riffit cyn y dyddiad hwn? Beth am gystadleuaeth "Gweld y llyffantod cyntaf (neu griffit) pob blwyddyn"?

Atal y Wasg. Cofnodion o riffit llyffant wythnos gyntaf Chwefror un yn Abergynolwyn (Galwad Cynnar Radio Cymru)

A fydd y gaeaf hwn yn newid y farn gyhoeddus am Newid Hinsawdd o achos Dyn?

Its all so complex, because there is natural climate change, which has been with us for millennia ...warming & cooling, storminess & quietude, floods & droughts... and now, since the Industrial Revolution, say mid 19thC, the burning of fossil fuel & the inexorable year by year increase in CO2 levels in the atmosphere adding another factor into climate change.

Trouble is, the sceptics say it's all happened before, storms, cold, heat etc. and, of course, that is so. You only have to go back through historical weather records, and even before that, and there have been great storms, devastating floods, great heat and drought.

But never since humans trod this planet has there been such an increase in CO² levels, and rising so consistently year on year, not to mention that even more potent greenhouse gas, methane, released by so many cows, and lurking at the bottom of swamps and the ocean. God help the climate if all that methane in the frozen Siberian bogs & the bottom of the ocean gets released into the atmosphere.

I think the event that may convince even the sceptics is when (not if, because I think it will happen sooner than people think) the Arctic Ocean completely loses its ice-cover one summer...that will stop people in their tracks!

Huw Holland Jones

Dyma restr o'r creuaduriaid a olchwyd i fynny ar draethau Criccieth ac Afonwen a'r ôl dwy ymweliad, yn dilyn stormydd mawr y flwyddyn newydd 2014:- Adar: Mulfran werdd 17, Aderyn-drycin y graig 5, Hugaen 3, Gwylan y gogledd 2, Gwylan y gweunydd 8, Gwylan goesddu 7, Gwylan y penwaig 1, Gwylog 9, Llurs 5, Corfil [carfil] 2, Mamaliaid: Morlo llwyd 2, Dyfrgi Ifanc 1; [Pysod cregyn]: crach y mor [gwyran?] rhai miloedd.

O'r ffigyrau uchod mae'n hollol amlwg i mi fod y fulfran werdd wedi dioddef yn aruthrol, mi roedd tua 90% yn adar ifanc. Creaduriaid amlwg eraill oedd crach y mor, pa obaith oedd gan unrhyw greadur a oedd yn catrefu ar wyneb y môr.

Gwilym Arthur Roberts

Mae Gwilym yn cyfeirio at CRACH Y MOR am goose barnacle (y ôl y llun anfonodd). Mae'r linc isod o lun a chapsiwn gan Sion Roberts yn cyfeirio at sawl enw ond nid crach y mor. [Gwilym - lle gawsoch chi'r enw hwn?] <http://tinyurl.com/pw2yfc>



Stormydd 2014 - y diweddraf o Lydaw

Daeth y straeon hyn o bapurau newyddion Llydaw trwy law Dominic Kervegant:

Golygfa allan o Danchwa Dante yn L'île de Sein. <http://www.ouest-france.fr/intemperies-sein-un-spectacle-dantesque-selon-le-maire-1898635>

Yn lle bagiau tywod - balŵn atal dŵr (syniad i'w efelychu yng Nghymru?)

<http://www.ouest-france.fr/contre-la-crue-du-blavet-le-barrage-anti-inondations-revient-1910708>

Yr afon Elle yn torri ei glannau yn Redon <http://www.ouest-france.fr/intemperies-suivez-la-situation-en-direct-1916324>

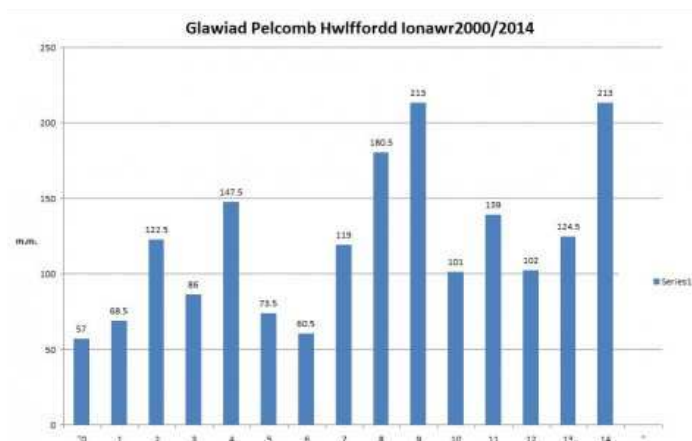
Ond y adroddiad mwyaf arwyddocaol efallai yw hwn yn rhifyn diweddraf o Ouest France .

<http://www.ouest-france.fr/tempete-qumaira-une-partie-de-mur-du-chateau-de-pontivy-secroule-1913853>

Cafodd mur allanol castell Pontivy ei ddimchwel yn y glawogydd. Beth sydd yn arwyddocaol am hynny? Codwyd castell Pontivy yn y 15ed ganrif.

Cymerodd felly 700 mlynedd i wal y castell gael ei ddimchwel gan lif yr afon Blavet?

Diolch i Dominig Kervegant am y cyfeiradau



Fel y gwyr pawb roedd Ionawr 2014 yn fis gwlyb iawn.

Cyfanswm y glwiad oedd 213m.m. (8.4modfedd)

Tipyn uwch na chyfartaledd y ganrif - 120.5m.m.

Cyfanswm y pedwar mis diwethaf oedd - 662m.m. (26.1modfedd)

Dyma siart i gymharu blwyddyn i flwyddyn. John

Llanw mawr Chwefror 2014



Location: SH 30285 81687

The River Alaw near Llanfachraeth. Look at how the sea weed shows how high the tide was [yn ystod stormydd diweddraf; 12 Chwefror mae'n debyg]. Sea weed on the fence behind shows it was well above the top of the fence in the fore-ground.

Llun a stori: Steve Roddick

Difa'r Twrch

Golygfa drist neu rhan o fywyd cefn gwlad? Mynydd Hiraethog, Chwefror 6. Ond beth eich barn, mae'n arwydd o'r tymor - cyrff tyrchod ffres = tyrchod diweddraf. Dau fis cynta'r flwyddyn yw tymor mwyaf prysur i'r twrch. Gol. DB



Llun: Alun Williams

Cynhyrchwyd gan Duncan Brown ac Ifor Williams,
Prosiect Llên Natur. www.lleennatur.com.

Cysylltu lleennatur@yahoo.co.uk

Straeon cyfredol ac hanesyddol o bedwar ban byd ar ein tudalen

Facebook ac You Tube.

Mae'r prosiect yn ran o Gymdeithas Edward Llwyd.

Rhython neu gregyn blacen

25 Ebrill 1914: *Fine and sunny again and very warm. [Dolly] shows me a new shell not found on our shore - Mya arenaria abundant at Llanfairfechan tho` all she saw [were] more or less broken & all Right valve.*

(Dyddiadur Harry Thomas, Llandudno: Archifdy Conwy)

Aberoedd yw cynefin y gragen hon; mae'n gallu byw mewn dŵr sydd yn llai hallt na'r môr. Felly ni fyddai yn debygol o weld un yn Llandudno, ond mae'r afon Ddu, ac Anafon yn Llanfairfechan. Beryg mai rhai o Llanfairfechan mae Dolly wedi eu darganfod, wedi'u cludo i Landudno o Lanfairfechan gan y lli. Fe gafodd y gragen hon ei difa gan y rhewlif ddwythaf yn Ewrop... Felly cragen estron yw hi, wedi'u cludo yma o ogledd-ddwyrain America yn y 16g. neu 17g. neu hyd yn oed cyn hynny... (There is also evidence that Vikings brought this species to Europe around 1245-1295! (WORMS: World Register of Marine Species)

Sand gaper yw'r enw mwyaf cyffredin am hwn yn America, ond 'old maid' yw'r enw yn hen lyfrau Saesneg Prydain. Enwau Cymraeg yw cragen blacen gan Geiriadur yr Academi ac hefyd gan Fynes-Clinton. Cawn hefyd: encudd y tywod (Twm Elias), hwn o'r Lladin *arenaria* = tywod, byw mewn tywod. Hefyd cawn rhython y brain (G yr A eto) ond tybiaf mai gair cyffredinol am 'clam' yw hwn? Tydi'r enw ddim yn siwtio'r anifail oherwydd mae *Mya* yn fawr a blasus, rhy dda i'r brain! [Efallai mai rhain yw'r cregyn mae'r brain yn aml yn codi oddifry a'u gollwng i'w malu ar gerrig y traeth i gael y tamaid oddifewn. Rhaid i mi ddweud nad ydwi erioed wedi gwirio pa rhywogaethau mae brain yn eu hoffi fwyaf yn hyn o beth, ond cregyn gleision yw fy argraff pennaf. Gol.]

Am y gair rhython, rwyf wedi darllen mai cyfeirio at gocos sydd wedi tynnu rhwth eu cregyn (rhython - shelled cockles) ... ond mae rhythu hefyd yn golygu ceg agored (gape) ond tydi cocos ddim yn "rhythu".

Mae yna gragen arall yn y teulu hwn: *Mya truncata* (blunt gaper). Clust eliffant yw'r enw Cymraeg ar hon (yn GyA).

Nid yw'r gragen *M. arenaria* (soft shell clam) mor frau a hynny... mae na lawer o gregyn 'meddal' a'r gair 'gaper' yn well disgrifiad - tydi'r gragen ddim yn cau tuag at y pen, yn *M. arenaria* nac yn *M. truncata*, felly dwi am grybwyll: cragen ceg agored, cragen rhythu, cragen safnagor, cegrythu, rhythwr y tywod, neu rhywbeth tebyg. Mi fasa *M. truncata* yn cragen rhythwr... fer neu bengoll. [...ond gwell fyth efallai, cragen gegwrth? Gol.]

Sion Roberts

Cregyn meirw ar draeth Borth Y Gest. Cregyn blacen (*Mya arenaria*) yw'r cregyn mawr, cocos y gwylanod (*Scrobicularia plana*) yw'r cregyn llai.



Llandudno

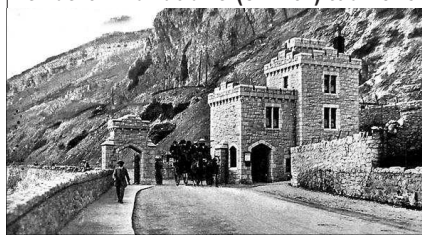
Yn Llandudno, rwyf wedi ceisio dilyn effeithiau erydu ym mhen dwyreiniol Traeth y Gogledd ers tua 1980. Yn y llun uchaf fe welwch sut yr oedd y sefyllfa yn 1983 ble mai Stad Ael y Bryn erbyn heddiw. Cyn hynny cwrtau tenis hen westy Craigside Hydro oedd yno, ac yn ddiweddarach (am gyfnod byr) Stadiwm Sioeau ar Rew. Bu hefyd yn storfa geir gan Automobile Palace ac yn perthyn i Gwmni Hotpoint.

Pan ddechreuwyd datblygu stad Ael y Bryn, y penderfyniad oedd i beidio codi cartrefi ar y tir diffaith a welir uchod, ond yn hytrach adeiladu rhyw ddeunaw yn unig o "fynglos". Yna, tyllwyd i'r ddaear ar gost, meddan nhw, o fil o bunnoedd y twll, i geisio gweld pa mor saff oedd y tir. Yn dilyn hyn, penderfynwyd "trin" y clogwyn a gwariwyd rhyw £60,000 ar wneud y gwaith. Yn yr ail lun fe welwch sut roedd y safle ym 1987 gyda chwe "bynglo" yn ychwanegol, wedi eu hadeiladu. Fe welwch bod y clogwyn serth wedi diflannu a gwair wedi tyfu ar y llethrau gyda llwybrau'r perchenogion i gerdded i lawr at y traeth. Bryd hynny edrychai'n ddelfrydol! Ond, yna cafwyd stormydd geirwon gyda Gwynt y Gogledd yn hyrddio a chwalwyd y cyfan.

Yn y trydydd llun, fe welwch lun a dynnwyd o gwch ar y môr ym mis Mai, 2007, sy'n dangos effeithiau'r erydu.

Gareth Pritchard

Tollborth Llandudno (chwith) tua 1915.



On the Ormes Gogarth in the afternoon there was a very [tanlinellwyd unwaith] high tide on the west shore yesterday [15ed]

Y cofnod, gyda llun tebyg heddiw yn dangos pa mor uchel y byddai llanw mawr HT wedi cyrraedd., *the water rising to the Toll gate.*

Dyddiadur Harry Thomas, Nant y Gamar Enghraifft ardderchog o fonitro erydiad gan Gareth P Llandudno

30 Hydref 1932



Dyma lun ac ychydig o hanes storm 1932 yn Llandudno ar y 30ain o Hydref. 'Roedd Dydd Sul, Hydref 30ain, 1932, yn ddiwrnod stormus iawn yn Llandudno, gyda'r môr wedi golchi dros y promenad a llifo i lawr Stryd Clonmel i gyfeiriad Eglwys y Drindod a chreu llyn, yn ôl adroddiad yn y Llandudno Advertiser. Yn y llun mae dau gar un ohonynt yn perthyn i Gadeirydd Cadeirydd y Cyngor, R.C. Baxter, a ddaeth i ben ei daith yn y dŵr, ac a gafodd ei achub gan feddyg lleol, Dr John Reay (tad John Lawson Reay yr un a roddodd ganiatad i ni ddefnyddio â'r llun). Ydi'r rhif JC 12 o gwmpas o hyd? (I.W.) Gareth Pritchard

Llifogydd 1924



Llifogydd ym Mhen Morfa (West Shore) Llandudno. Llandudno ym 1924. West Parade yw enw'r stryd. Ai mis Mai y flwyddyn hon dynnwyd y llun?

Llygaid Ebrill cyntaf

Eleni 16 Chwefror, top Penrhyndeudraeth, diolch i Sue Walton

Dyma rai o'r dyddiadau cynharaf eraill ynnyn Nhywyddiadur Llên Natur

11	Ionawr	2013	Felinheli
27	Ionawr	2007	Llangadfan, Môn
29	Rhagfyr	2009	Penrhyndeudraeth
25	Chwefror	2012	Felinheli
19	Chwefror	2013	Aberffraw

Hen bont o dan yr A5 ger Llyn Ogwen,



llun: Alun Williams

Oes gan rhywun fwy o hanes am y bont yma ?

Ymateb i'r llun ar y wefan:

Ar daith Cymdeithas Edward Llwyd yn Cwm Idwal fe fum yn gweld hon ac fe ddywedodd rhywun mae yr un fach yw'r bont gyntaf ers oes y Rhufeiniaid. Tydw i ddim yn gwybod dim mwy, na chofio pwy ddywedodd ar y pryd.

Tom Jones

Titw'r wern



Llun hyfryd o'r titw dirodres, ond hardd serch hynny, gan Alun Williams ("Titw'r wern, Leighton Moss, Chwefror 18. Yn fy meddwl i un o warchodfeydd gorau yr RSPB".) Aderyn sy'n prnhau ac yn werth chwilio amdano yng Nghymru. Hawdd ei adnabod wrth ei gân, cliciwch yma <http://www.rspb.org.uk/wildlife/birdguide/name/w/willowtit/index.aspx> (a dewiswch "Audio")

Y "Flying Foam"



.....o Bridgwater a ddrylliwyd ym Mhen Morfa ar yr 21ain o Ionawr, 1936.

Roedd wedi angori ger Penmaenmawr er mwyn trwsio hwyl pan gododd storm enfawr a'i thafu ar y traeth ym Mhen Morfa, Llandudno. Yn y llun mae dynion wrthi'n dadlwytho'r cargo o lô. Fel y gwelwch o'r ail lun, pan fo'r llanw'n isel, mae'r sgerbwd i'w weld hyd heddiw ar y traeth.

[Roedd yna storm o fellt a tharannau yn Ninbych, Penllŷn a Phentrefoelas y diwrnod hwnnw yn ôl Tywyddiadur Gol.]

Gareth Pritchard

Haid enfawr o tua mil o gwtiad aur.



llun:Alun Williams

Tynnwyd y llun yn Titchwell swydd Norfolk

Sylw gan o'r wefan gan Catrin 19 Chwefror

Ar radio 4 neithiwr, roedd rhaglen am adar Gwlad yr Ia a ddudodd y boi bod cwtiad aur cynta'r flwyddyn yn cael eitem ar y newyddion teledu cenedlaethol yno gan mai dyna yw eu "gwennol" nhw, arwydd bod yr haf wedi cyrraedd! Roedd cri'r cwtiad i'w glywed ar y rhaglen hefyd, hyfryd iawn.

Crisialau (?)

Daeth rhain i'r golwg yn Porth Cwyfan ar ol i beth o'r lan gael ei chwalu gan y stormydd. Mae nhw'n galed, siap reis ond llai na haner eu maint. Rhyw syniad ?

Llun a stori: Wil Williams



Llun: Wil Williams